

GUIA DE ASSISTÊNCIA ESTUDANTIL

ACESSO E PERMANÊNCIA NA UFU:
conheça e saiba a quem recorrer



A nossa missão é contribuir com o acesso, a permanência e a conclusão de curso da comunidade estudantil na Universidade Federal de Uberlândia.

SUMÁRIO

Apresentação

Sobre a Proae

Quem devo procurar em caso de...

- 01. Apoio e acompanhamento educacional
- 02. Acessibilidade e inclusão
- 03. Apoio esportivo
 - 3.1 Conheça sua atlética, bateria e equipe de cheerleaders
- 04. Assistência social
 - 4.1 Moradia Estudantil
- 05. Cuidados à saúde quando...
 - 5.1 Apresentar dependência química
 - 5.2 Estiver com distúrbios alimentares
 - 5.3 For uma emergência
 - 5.4 Precisar de acolhimento psicológico
- 06. LGBTfobia
- 07. Racismo
- 08. Violência contra a mulher

Saiba mais sobre a estrutura da Proae

- 01. Assessoria Administrativa
- 02. Diretoria de Inclusão, Promoção e Assistência Estudantil
 - 2.1 Divisão de Assistência e Orientação Social
 - 2.2 Divisão de Promoção de Igualdades e Apoio Educacional
 - 2.3 Divisão de Moradia Estudantil
- 03. Diretoria de Qualidade de Vida do Estudante
 - 3.1 Divisão de Restaurantes Universitários
 - 3.2 Divisão de Esporte e Lazer Universitário
 - 3.3 Divisão de Saúde



APRESENTAÇÃO



À Comunidade acadêmica,

Há 10 anos, a Pró-Reitoria de Assistência Estudantil (Proae) reafirma seu compromisso com o cuidado, a escuta e a permanência qualificada dos(as) estudantes da Universidade Federal de Uberlândia (UFU), em um processo permanente de construção coletiva com a comunidade universitária.

Ao longo dessa trajetória, reconhecemos que permanecer na universidade vai além do acesso acadêmico: envolve ações que cuidam das condições de vida e do bem-estar do estudante. Por isso, a Proae atua de forma integrada nas áreas de alimentação, moradia, transporte, saúde, esporte e lazer, apoio educacional, inclusão digital, cultura, acessibilidade e qualidade de vida.

Seguimos à disposição para acolher, cuidar, orientar e apoiar os(as) estudantes, reconhecendo a singularidade de cada percurso e fortalecendo, diariamente, uma universidade pública mais justa, inclusiva e humanizada.

Conte conosco.
Luciana Saraiva

EXPEDIENTE

Gestão

Carlos Henrique de Carvalho - Reitor

Catarina Azeredo - Vice-reitora

Luciana Saraiva - Pró-reitora de Assistência
Estudantil

Organização e revisão

Ítana Santos - Jornalista

Textos

Alan Alves - Estagiário de jornalismo

Ítana Santos - Jornalista

Diagramação e capa

Mariana Gotardo - Estagiária de design



Sobre a

PROAE



A Pró-Reitoria de Assistência Estudantil (Proae) da Universidade Federal de Uberlândia (UFU), fundada em abril de 2016 e aprovada pelo Conselho Universitário (Consun), como consta na resolução nº 06/2016 do dia 29 de abril, tem a responsabilidade de garantir o acesso, a permanência e conclusão de curso dos estudantes da referida universidade. Por meio da implementação da Política de Assistência Estudantil, o órgão promove ações para reduzir as desigualdades entre os discentes, assim como reduzir a evasão estudantil.

Com a finalidade propor, planejar, coordenar, executar, supervisionar e avaliar as políticas, programas e ações de assistência estudantil, voltadas para a ampliação das condições de permanência do estudante na UFU, e a melhoria no desempenho acadêmico, a Proae atua, internamente, nas seguintes áreas:

- Alimentação
- Moradia
- Transporte
- Combate às discriminações de gênero, de diversidade
- Inclusão digital
- Creche
- Apoio educacional
- Atenção à saúde
- Cultura
- Esporte e lazer

Nesse sentido, a Proae se estrutura através de duas diretorias:

Diretoria de Inclusão, Promoção e Assistência Estudantil (Dires)
e Diretoria de Qualidade de Vida do Estudante (Dirve)

que se organizam, no total, em seis divisões:



Diase



Dipae



Divme

Divisão de Assistência e Orientação Social (Diase)

Divisão de Promoção de Igualdades e Apoio Educacional (Dipae)

Divisão de Moradia Estudantil (Divme)



Divru



Diesu



Disau

Divisão de Restaurantes Universitários (Divru)

Divisão de Esporte e Lazer Universitário (Diesu)

Divisão de Saúde (Disau)

Todas essas áreas de atuação vão ao encontro do plano do Política Nacional de Assistência Estudantil (Pnaes), que visa reduzir taxas de retenção e evasão escolar, além de melhorar o desempenho acadêmico dos estudantes.

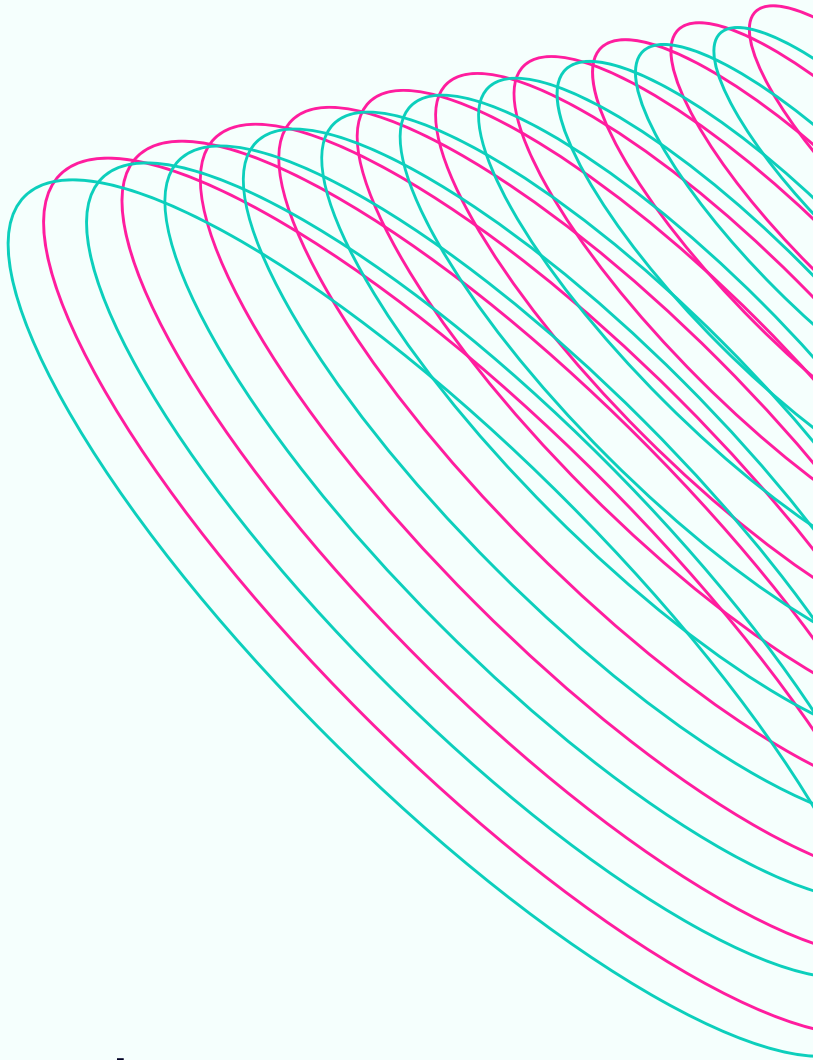
A política também é a principal fornecedora de recursos financeiros da Proae. A pró-reitoria também recebe verba de outras fontes, como: a Pró-Reitoria de Pesquisa e Pós-Graduação (Propp) da UFU, que destina o aporte aos auxílios que visam os estudantes de pós-graduação; alguns recursos específicos vinculados ao Ministério da Educação (MEC); e/ou outros programas governamentais, quando há a possibilidade.

📍 Endereço:
Av. João Naves de Ávila, 2121 – Bloco 3P – Sala(s) 106 –
Bairro Santa Mônica
Campus Santa Mônica – Uberlândia-MG – CEP
38400-902
Prédio da Reitoria – 1º andar

💬 Contatos:
proae@proae.ufu.br
34 3291 8952 / 34 3291 8953
www.proae.ufu.br
[@proaeufu](#)

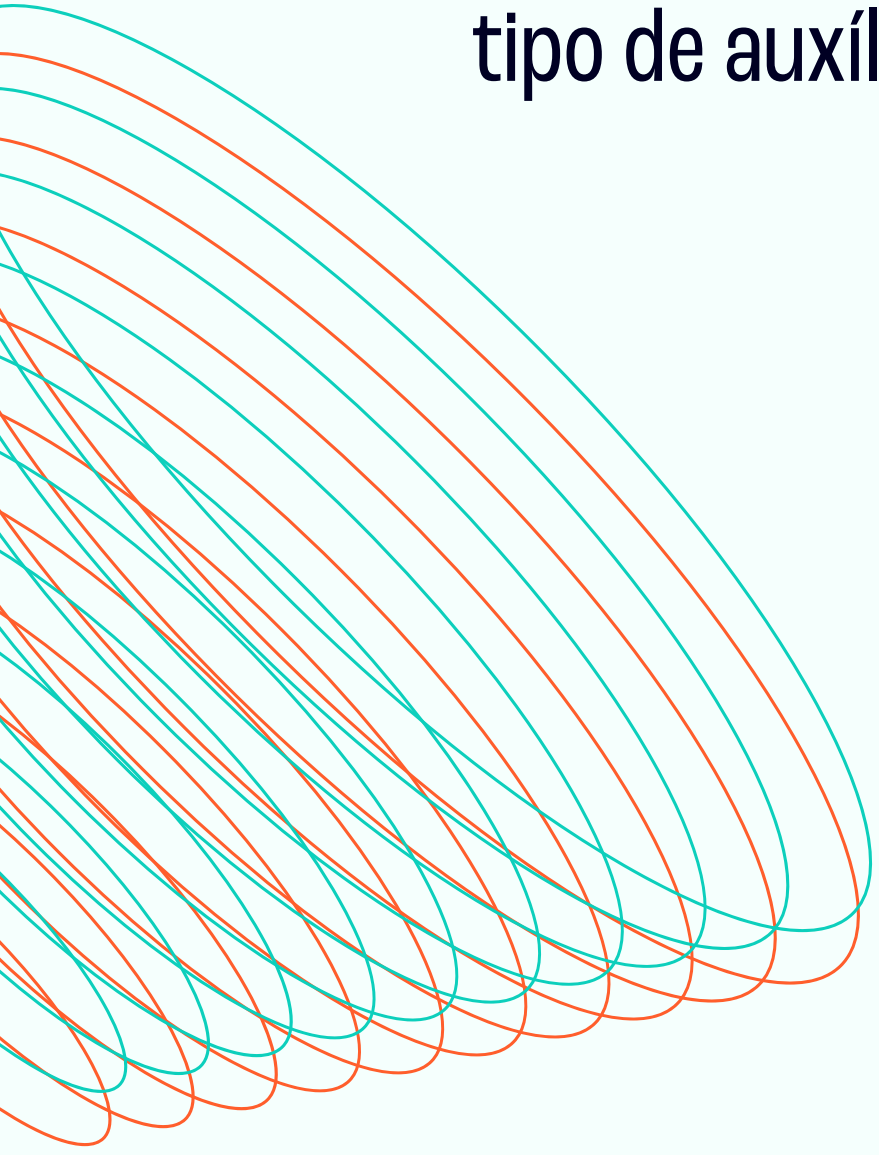


QUEM DEVO PROCURAR
em caso de...



Cada uma das divisões da Proae atua em uma frente específica e tem profissionais habilitados em várias especialidades para atender a comunidade estudantil em diversas áreas. Além das equipes da pró-reitoria, também há coletivos e outros setores da universidade que trabalham em conjunto para garantir o bem-estar dos estudantes da UFU.

Para te ajudar a saber a quem recorrer em cada situação, e conhecer um pouco mais sobre a rede de apoio estudantil que a universidade tem a oferecer, separamos possíveis situações que podem exigir algum tipo de auxílio e quem pode prestar ajuda.



01. Apoio e Acompanhamento

EDUCACIONAL

O ingresso na universidade é uma grande conquista, mas também pode trazer desafios aos estudantes, como adaptação à rotina de estudos, gestão do tempo, procrastinação e dificuldades no desempenho acadêmico. Para buscar apoio educacional em sua jornada, o estudante pode contar com os serviços oferecidos pela Divisão de Promoção de Igualdades e Apoio Educacional (Dipae) da Proae.

A Dipae possui uma equipe multiprofissional que oferece atendimentos de orientação pedagógica, educacional, social e em psicologia educacional sobre estudar, aprender e pesquisar no âmbito acadêmico, além de realizar o acompanhamento dos estudantes assistidos em risco acadêmico.

Suas ações e planejamentos têm como foco as políticas de permanência estudantil e o respeito à diversidade, por meio de práticas inclusivas de apoio educacional que reconhecem, valorizam e acolhem estudantes de trajetórias diversas, compreendendo, ainda, que cada pessoa possui características próprias que a constituem enquanto sujeito.

A divisão também é responsável por planejar e oferecer oficinas pedagógicas e psicoeducativas abertas a toda a comunidade acadêmica. Nessas ocasiões, são abordados temas relacionados ao cotidiano universitário, escrita acadêmica, saúde mental e formas de gerir o tempo.



02. Acessibilidade e

INCLUSÃO

Os estudantes podem contar com o apoio da Divisão de Acessibilidade e Inclusão (Dacin) da UFU. Ligado diretamente à Reitoria, o setor tem como função:

- Promover a inclusão e a acessibilidade do público da Educação Especial, em especial das/os discentes, assegurando condições de igualdade na vida universitária;
- Implementar políticas institucionais de acesso e inclusão ao Ensino Superior, ao conhecimento e à ciência, fortalecendo a missão social da Universidade; dimensões da vida universitária.

- Garantir a permanência de estudantes público da Educação Especial nos cursos de graduação e pós-graduação, reconhecendo a importância da equidade para o sucesso acadêmico;
- Atender e apoiar estudantes da Educação Especial, docentes e servidores/as que atuam na UFU, ampliando a participação plena e cidadã em todas as dimensões da

A Dacin presta serviços de acolhimento pessoal, monitoria de apoio e inclusão, orientações sobre acessibilidade pedagógica, tradução/interpretação em Libras, adaptação de materiais e o uso de tecnologias assistivas tanto para estudantes de graduação quanto para o público da pós e servidores.

Acompanhe as ações da divisão pelo perfil no Instagram **@dacin.reito.ufu** e saiba mais sobre no site **dacin.ufu.br**

Entre em contato com a equipe da Dacin da sua cidade:

ITUIUTABA

depaepontal@prograd.ufu.br

MONTE CARMELO

dacin.mc@reito.ufu.br

UBERLÂNDIA

dacin@reito.ufu.br

PATOS DE MINAS

dacin.pm@reito.ufu.br

03. Apoio

ESPORTIVO

A prática de atividades físicas é uma aliada no cuidado à saúde e nas atividades de inclusão e permanência dos estudantes na universidade. Por isso, a UFU apoia o esporte universitário e organiza eventos relacionados, além de disponibilizar espaços para que os estudantes realizem os encontros esportivos.

Para implementar programas, projetos e ações que viabilizem as atividades educacionais esportivas, socioculturais e de lazer, bem como ações de prevenção de doenças e agravos, promoção e cuidados à saúde, a UFU conta com a Divisão de Esporte e Lazer Universitário (Diesu) da Proae. O setor é responsável pela reserva dos espaços esportivos dos campi, das academias universitárias e prestar apoio às Associações Atléticas Acadêmicas (AAAs), equipes de Cheerleaders e Baterias Universitárias (BUs).



3.1 Conheça sua ATLÉTICA, BATERIA E EQUIPE DE CHEERLEADERS

A Diesu/Proae conta com o apoio de algumas entidades acadêmicas para a prática esportiva. Cada curso da UFU está vinculado a uma atlética, equipe de cheerleaders e bateria. Os estudantes, tanto da graduação quanto da pós, que desejam integrar algum desses grupos, deve procurá-los pelos seus canais próprios de comunicação para saberem sobre os dias e horários dos encontros. Segue, abaixo, a relação de todas as AAAs de acordo com cada cidade, e os cursos que as integram:



ITUIUTABA - AAA Infernal

@infernal.ufu

Atlética dos cursos do campus Pontal
(Administração, Biologia, Ciências Contábeis, Engenharia de Produção, Física, Geografia, História, Matemática, Pedagogia, Química e Serviço Social)



MONTE CARMELO - AAA Moca

@aaamocaufu

Atlética dos cursos do campus Monte Carmelo (Agronomia, Engenharia de Agrimensura e Cartográfica, Engenharia Florestal, Geologia e Sistemas de Informação)



PATOS DE MINAS - AAA Gnomada

@aaaeboficial

Atlética dos cursos do campus Patos de Minas (Biotecnologia, Engenharia de Alimentos e Engenharia Eletrônica e Telecomunicações)

UBERLÂNDIA



AAA Agrárias

@atleticaagrarias

Atléctica dos cursos de
Agronomia, Medicina
Veterinária e Zootecnia



AAA das Artes

@atleticadasartes

Atléctica dos cursos de
Arquitetura, Artes
Visuais, Dança, Design,
Música e Teatro



AAA Aplicada

@aplicadaufu

Atléctica dos cursos de
Enfermagem e Nutrição



AAA Biológicas

@atleticabiologicas

Atléctica dos cursos de
Biomedicina, Biotecnologia e
Ciências Biológicas



AAA Computação e Exatas

@aaacompufu

Atléctica dos cursos de Ciências
da Computação, Estatísticas,
Física, Física de Materiais Física
Médica, Matemática, Química,
Química Industrial e Sistemas de
Informação;



AAA do Direito

@atleticadireitofu

Atléctica do curso de
Direito



AAA Engenharia

@aaaengenhariaufu

Atlética dos cursos de Engenharia Aeronáutica, Engenharia Ambiental, Engenharia Biomédica, Engenharia Civil, Engenharia da Computação, Engenharia de Controle e Automação, Engenharia Elétrica, Engenharia Eletrônica, Engenharia Mecânica, Engenharia Mecatrônica, Engenharia Química e Engenharia de Telecomunicações



AAA Humanas

@atleticahumanasufu

Atlética dos cursos de Ciências Sociais, Geografia, História, Jornalismo, Letras, Letras Português com Domínio em Libras (LDPL), Pedagogia, Saúde Coletiva e Tradução;



AAA Fisioterapia

@atleticafisioufu

Atlética do curso de Fisioterapia



AAA Educação Física

@atleticaeducaufu

Atlética do curso de Educação Física



AAA Marcel Resende Davi

@aaamrdmedufu

Atlética do curso de



AAA Márcio Teixeira

@atleticaodontoufu

Atlética do curso de Odontologia



AAA Monetária

@atleticamonetária

Atlética dos cursos de Administração, Ciências Contábeis, Economia, Gestão da Informação e Relações Internacionais;



AAA Psicologia

@aaapsicoufu

Atlética do curso de Psicologia

04. Assistência

SOCIAL

Os estudantes podem enfrentar dificuldades, de diferentes naturezas, ao longo da vida acadêmica. Nesse sentido, os(as) discentes podem buscar pela assistência social, pensada para garantir a permanência na universidade.

A Divisão de Assistência e Orientação Social (DIASE), atua com as políticas de assistência estudantil, sobretudo referente ao serviço social. Dessa forma, a divisão cuida de processos como a solicitação por auxílios, que garante aos(as) discentes a permanência na universidade. Os auxílios são concedidos por meio de editais que costumam receber inscrições duas vezes a cada semestre, uma no início e outra na metade. No processo é realizada uma análise socioeconômica de cada candidato inscrito, visando um fluxo mais dinâmico na concessão de auxílios. A Diase está presente em todos os campi da UFU, e pode ser procurada pelos(as) estudantes em caso de necessidade.





4.1 MORADIA estudantil

Especificamente sobre a Moradia Estudantil, a Divisão de Moradia Estudantil (DIVME) realiza a gestão e os cuidados desse espaço. Além disso, é responsável pelo bem-estar dos estudantes residentes da moradia. A estrutura é composta por 26 apartamentos, divididos em dois edifícios, os quais estão destinados a alunos com vulnerabilidade socioeconômica matriculados nos cursos de graduação da UFU.

Os(As) estudantes podem entrar em contato com a divisão através do e-mail: moradiaestudantil@ufu.br, ou pelo telefone: **34 3239-1305**.

05. Cuidados à **SAÚDE QUANDO...**

Os (As) estudantes que enfrentarem problemas de saúde podem buscar apoio de serviços ligados à UFU, que visam garantir a integridade e bem estar dos(as) discentes. As unidades citadas atuam em âmbitos específicos e podem auxiliar os(as) estudantes em relação à saúde física e mental.

5.1

APRESENTAR DEPENDÊNCIA QUÍMICA

O Setor de Atenção à Dependência Química (SADEQ) atua através de ações de assistência para membros da comunidade acadêmica referente à dependência química. Nesse sentido, promove parcerias com outras pró-reitorias, assim como atividades de pesquisa e extensão.

Além disso, atua através de ambulatórios que oferecem atendimentos médicos e psicossociais. O setor também desenvolve ações de prevenção por meio de palestras, campanhas ou workshops. É possível entrar em contato com o SADEQ através do e-mail: seadq@dirqs.ufu.br.

5.2

ESTIVER COM TRANSTORNOS ALIMENTARES

O Núcleo de Estudos e Apoio aos Transtornos Alimentares (NEATA) atua como ambulatório multiprofissional, com atuação de profissionais em nutrição, psiquiatria e psicologia. O núcleo oferece assistência a pessoas que enfrentam transtornos alimentares. Para entrar em contato com o NEATA basta enviar uma mensagem para: **34 3225-8602**.

Atendimento Nutricional Terapêutico (Atento), oferece consultas nutricionais gerais e gratuitas. O Atento está ligado a um projeto de extensão e é coordenado por docentes/nutricionistas e estudantes do Curso de Nutrição da UFU.

5.3

FOR UMA EMERGÊNCIA

Nos casos de emergência é preciso entrar em contato com o SAMU, serviço que funciona por 24 horas, atuando diante de situações de emergência. O SAMU conta com uma equipe composta por enfermeiros, técnicos em enfermagem e médicos. A base do SAMU se encontra na sede 9ª Região Integrada de Segurança Pública (RISP), localizado na Avenida dos Eucaliptos, 800 no bairro Jardim Patricia. O número para contato é o 192.

5.4

PRECISAR DE ACOLHIMENTO PSICOLÓGICO

O projeto Proteger-se oferece acolhimento em saúde mental online para a comunidade acadêmica. Nesse sentido, estudantes que estejam passando por algum tipo de sofrimento psicológico podem buscar auxílio do projeto. Os atendimentos são realizados das 11h às 21h e podem ser agendados através do link: <https://conferenciaweb.rnp.br/webconf/Atende>.

A Divisão de Saúde (Disau) oferece acolhimento psicológico aos estudantes que estejam passando por dificuldades emocionais. Os atendimentos buscam acolher esses discentes, oferecendo acolhimento, informações e orientações que direcionam os estudantes a um encaminhamento adequado às situações vivenciadas.

Confira onde buscar atendimento em cada cidade com campus da UFU

ITUIUTABA

Local: Bloco C, Sala 10.
Campus Pontal
polyana.matumoto@ufu.br
mariacristina@ufu.br
(34) 3271-5206

MONTE CARMELO

Local: Sala 304, bloco
B. Unidade Araras
rodolfo.ps@ufu.br
(34) 3810-1016

PATOS DE MINAS

Local: Sala 109. Unidade Palácio
dos Cristais
disaupm@proae.ufu.br
danielaalmeida@ufu.br
(34) 3823-3714 | (34) 3823-1917

UBERLÂNDIA

Local: Bloco 3E, sala 125

06.

LGBTfobia

A Comissão Permanente de Acompanhamento da Política de Diversidade Sexual e de Gênero (CPDIVERSA) foi criada em dezembro de 2020.

A comissão oferece apoio às pró-reitorias para elaboração e execução de programas voltados à diversidade sexual e de gênero. Atua em programas que se voltam para o combate da discriminação ou supressão de direitos da comunidade LGBTQIAPN+ no ambiente universitário. Além disso, visa garantir a participação desses estudantes nas vivências universitárias.

Os estudantes podem entrar em contato com a Comissão através do e-mail: **cpdiversa@reito.ufu.br**

Para denúncias de LGBTfobia, o canal é a ouvidoria da UFU: **<https://ufu.br/ouvidoria-geral>**



07.

RACISMO

A Diretoria de Estudos e Pesquisas Afro-Étnicas (Diepafró) atua propondo ações voltadas à Educação para/ das Relações Étnico-Raciais e Ações Afirmativas. A Diretoria foi criada em 2020 por membros da comunidade acadêmica, que enxergavam a necessidade de discussões sobre a temática étnico-racial, dentro e fora do espaço universitário.

Além disso, atua no combate ao racismo no ambiente universitário, por meio de ações e metas que pautem o combate a práticas racistas. Nesse sentido, visa gerar também condições para a promoção de conhecimentos que levem a uma sociedade mais justa e igualitária.

Para entrar em contato com a diretoria basta enviar um e-mail para: diepafró@reito.ufu.br ou secdiepafró@reito.ufu.br.



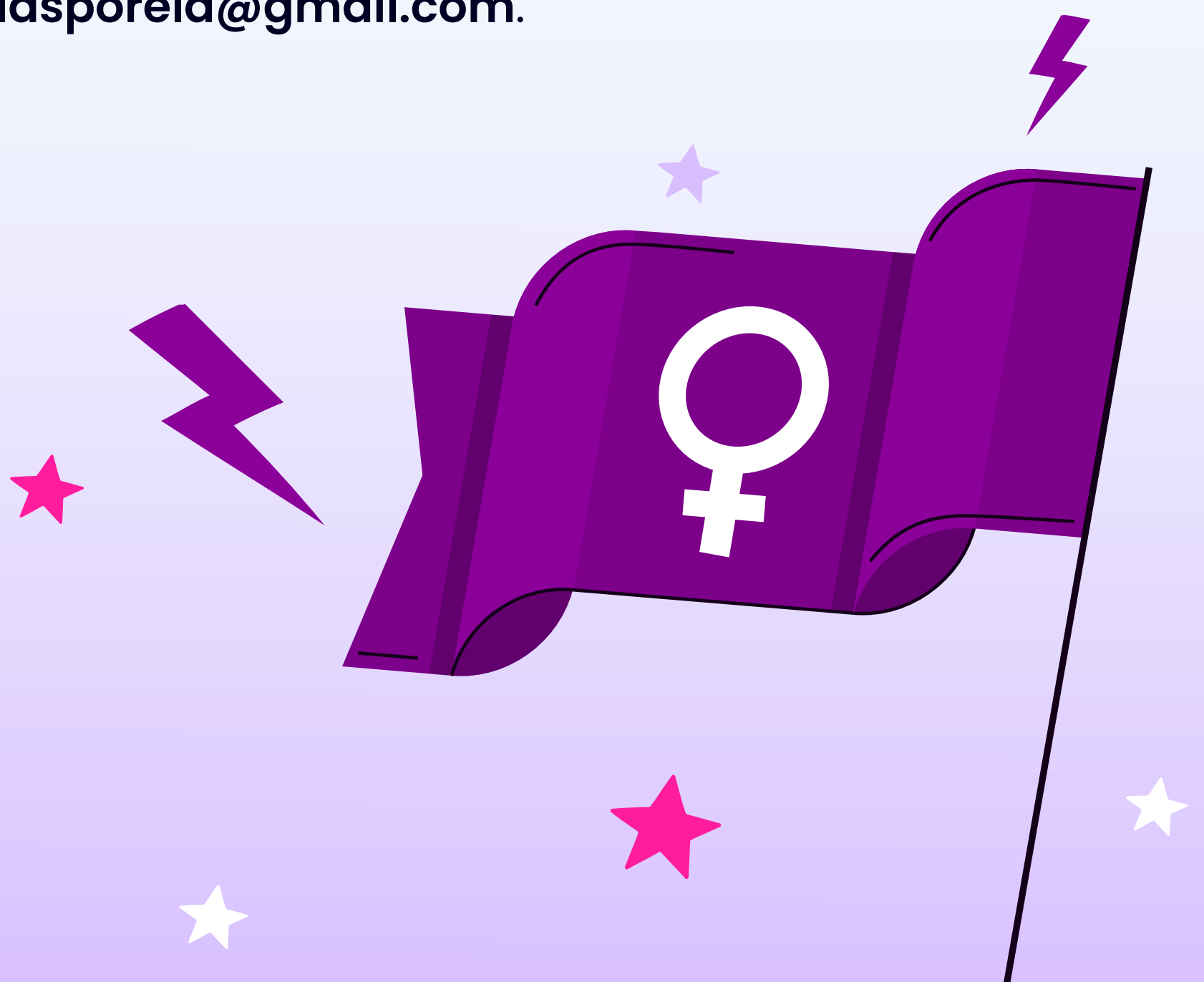
08. Violência contra

A MULHER

Nos casos de violência, a Proae junto de seus parceiros institucionais podem ser consultados para garantir mais segurança às vítimas e orientação sobre como agir em casos como estes.

As vítimas podem buscar atendimento através do Núcleo de Atenção Integral a Vítimas de Agressão Sexual (NUAVIDAS), projeto que tem o objetivo de atender e orientar vítimas de violência sexual, oferecendo tratamento físico e psicológico, assim como orientação jurídica. É possível entrar em contato com o projeto através do e-mail: **nuavidas@gmail.com**.

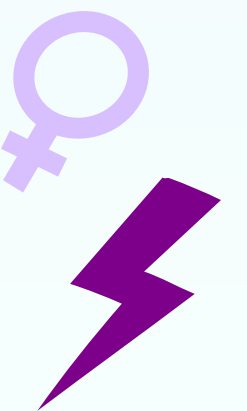
Além disso, o projeto Todas por Ela oferece assessoria jurídica para mulheres vítimas de violência doméstica, familiar e de gênero. Além de criar materiais de conscientização e combate a violência doméstica, empoderamento feminino e cultura do estupro. Os atendimentos podem ser agendados através do e-mail: **todasporela@gmail.com**.





O Coletivo Acolhidas atua no combate ao assédio moral, sexual, virtual e violência de gênero sofrida por mulheres dentro da UFU, dando apoio às vítimas para denunciar casos ocorridos dentro dos campi e virtualmente. O coletivo também organiza campanhas de conscientização nas redes sociais. O contato com o coletivo pode ser realizado via e-mail: **acolhidas.ouvidoria@gmail.com**.

A Comissão Permanente de Acompanhamento da Política Institucional de Valorização e Proteção das Mulheres (CPMulheres), atua junto das pró-reitorias auxiliando no desenvolvimento de atividades abrigadas por estas instituições, através da formulação de critérios ou metas para avaliação dessa política, assim como promove ações voltadas à defesa das mulheres e combate a qualquer forma de violência contra mulheres ocorridas nos campi. É possível entrar em contato com a comissão através do e-mail: **cpmulheresufu@gmail.com**.

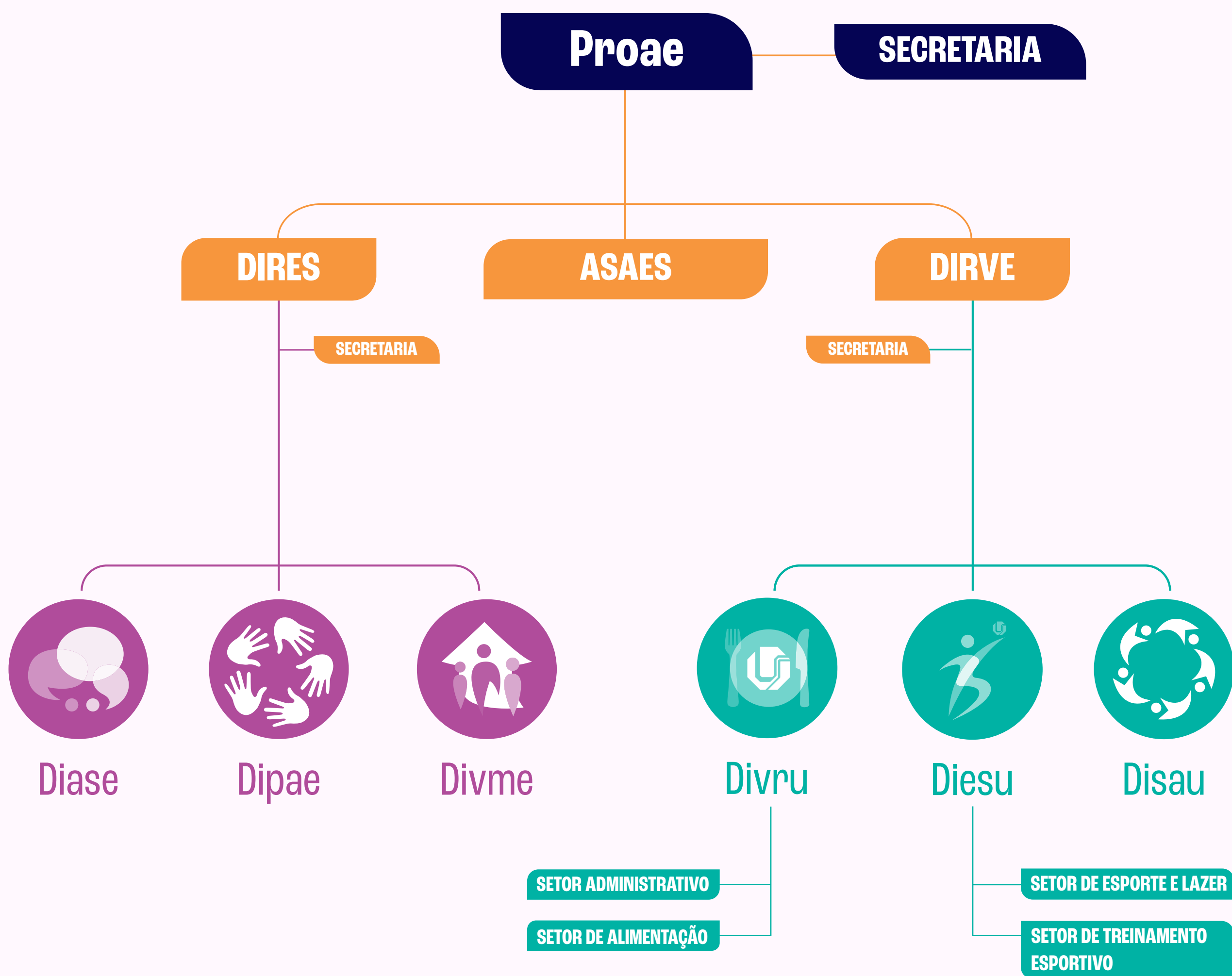




Saiba mais sobre a

ESTRUTURA DA PROAE

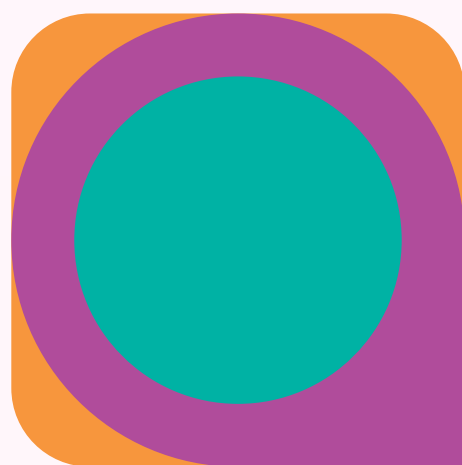
A Proae é composta por duas diretorias e a equipe de Assessoria Administrativa (ASAES). A Diretoria de Inclusão, Promoção e Assistência Estudantil (Dires), é composta pela Diase, Dipae e Divme. Já a Diretoria de Qualidade de Vida do Estudante (Dirve) agrupa a Diesu, Dirve e Disau.



01. ASSESSORIA ADMINISTRATIVA

da assistência estudantil

A Asaes tem por finalidade oferecer apoio técnico-administrativo à gestão da Proae, assegurando a eficiência, a transparência e a conformidade legal dos processos administrativos, orçamentários e financeiros relacionados à assistência estudantil.



Entre em contato com a equipe da ASAES

Atendimento: Segunda a sexta das 08h às 12h e 13h30 às 17h30.

Local: Campus Santa Mônica, prédio da reitoria - 1º andar

asaes@proae.ufu.br

34 3239-4817

ASAES

02. DIRETORIA DE INCLUSÃO, PROMOÇÃO e assistência estudantil

A Dires é a diretoria ligada à Proae e composta pelas seguintes divisões: Diase, Dipae e Divme. Ela é responsável por implementar a política de assistência estudantil nas áreas de serviço social, moradia estudantil, pedagogia, psicologia escolar/educacional, inclusão e promoção de igualdades.



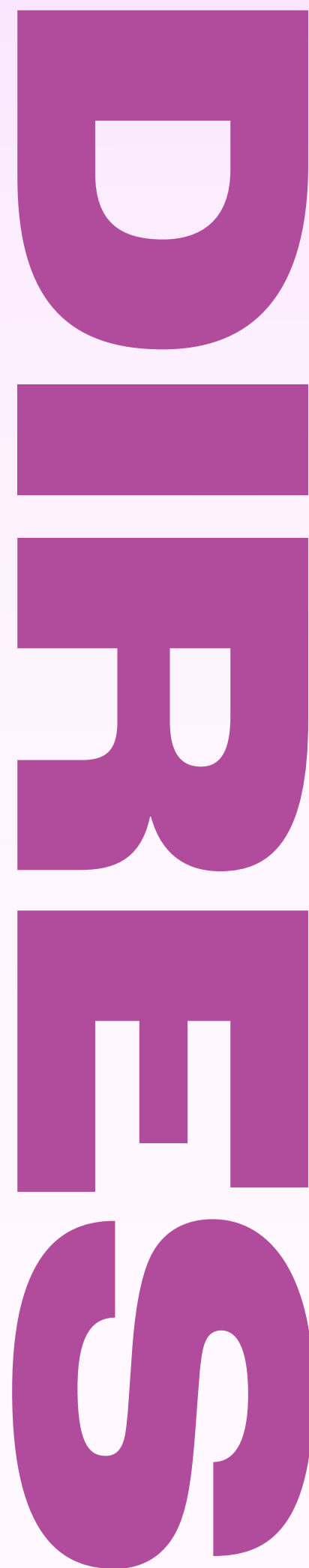
Entre em contato com a equipe da DIRES

Atendimento: Segunda a sexta
das 08h às 12h e 13h30 às 17h30.

Local: Campus Santa Mônica,
prédio da reitoria - 1º andar

dires@proae.ufu.br

34 3291-8952

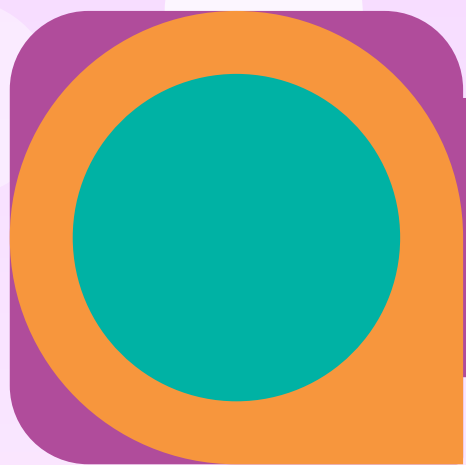


2.1 Divisão de **ASSISTÊNCIA E ORIENTAÇÃO SOCIAL**

A Diase tem como foco implementar a política de assistência estudantil no âmbito do serviço social. É a responsável pela divulgação e execução dos editais de auxílios estudantis, como: Alimentação, Creche, Inclusão Digital, Instrumental Odontológico, Mobilidade Nacional e Internacional, Moradia, Transporte e outros auxílios que possam ser necessários.

Para ter acesso a esses benefícios, o estudante - tanto da graduação quanto da pós-graduação - deve atender aos quesitos e se inscrever nos editais de assistência estudantil divulgados no site da Proae e/ou Portal de Serviços da Pró-reitoria de Graduação (Prograd) durante o ano.





Entre em contato com a equipe
da Diase da sua cidade

ITUIUTABA

Atendimento presencial das
7h às 19h

Local: Bloco C - Sala 10 -
Campus Pontal

diasepontal@proae.ufu.br

codiase@proae.ufu.br

34 3271-5220

UBERLÂNDIA

Atendimento presencial
das 7h às 19h

Local: Bloco 3E - Sala 125 -
Campus Santa Mônica

diase@proae.ufu.br

34 3291-8377

MONTE CARMELO

Atendimento presencia

- segundas e quartas-feiras
das 07h30 às 15h30;
- terças, quintas e sextas-feiras:
07h30 às 17h30

Local: Bloco 1B - Sala 304 -
Campus Monte Carmelo

diase@proae.ufu.br |

codiase@proae.ufu.br

PATOS DE MINAS

Atendimento presencial
das 06h30 às 18h30

Local: Sala 2 - Unidade
Pavonianos

diase@proae.ufu.br |

codiase@proae.ufu.br

34 3825-8817

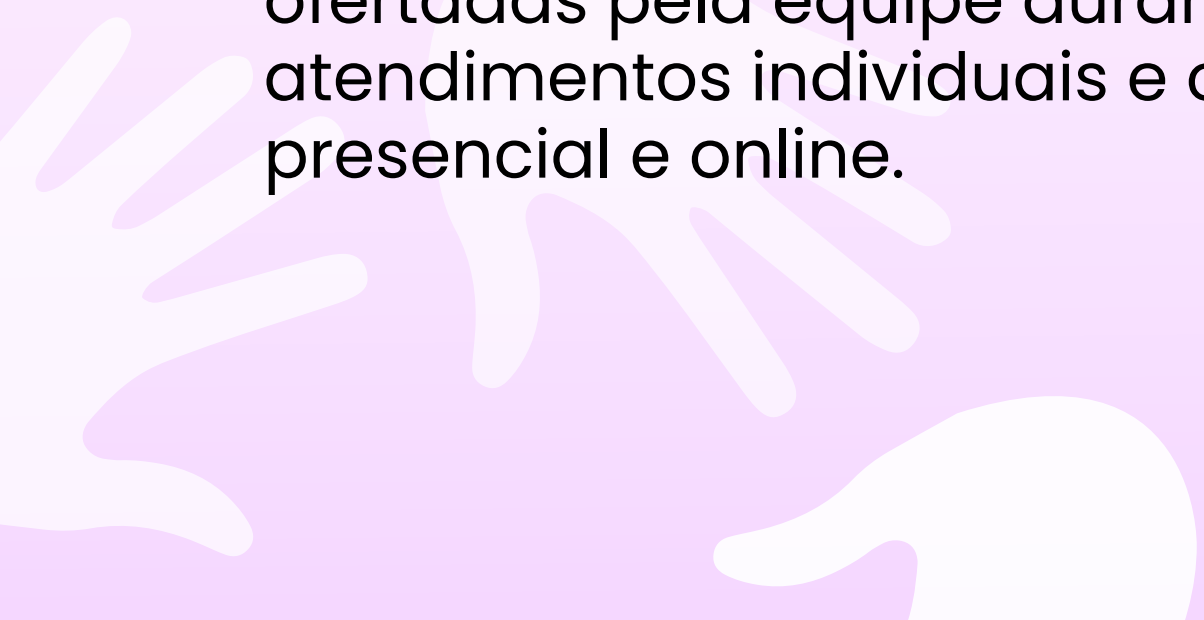
2.2 Divisão de promoção DE IGUALDADES E APOIO EDUCACIONAL



A Dipae tem como propósito contribuir para o desenvolvimento integral e a permanência qualificada dos estudantes, em especial aqueles em situação de vulnerabilidade socioeconômica, por meio de ações articuladas de apoio educacional, valorizando a diversidade, a inclusão social, o acolhimento e a equidade no ensino superior. É a responsável por desenvolver ações que contribuam para o fortalecimento de uma universidade cada vez mais equitativa, acolhedora e comprometida com a permanência estudantil de qualidade.

Para isso, ela oferece os serviços de apoio pedagógico (orientação educacional e pedagógica), orientação em psicologia educacional e orientação social, ofertados por uma equipe multiprofissional, com foco na promoção de práticas inclusivas e no fortalecimento das políticas de permanência estudantil. Também é a responsável pela implementação e acompanhamento dos programas Bolsa Permanência, destinado ao estudantes indígenas e quilombolas, e Promisões, destinado a estudantes internacionais (PEC-G). Por meio dessas iniciativas, busca-se oferecer apoio aos estudantes em sua trajetória acadêmica, favorecendo a permanência, a equidade e o respeito às diversidades.

Para ter acesso a esses serviços, basta entrar em contato com a divisão e/ou participar das ações ofertadas pela equipe durante o ano todo, por meio de atendimentos individuais e oficinas coletivas, de forma presencial e online.





Entre em contato com a equipe
da Dipae da sua cidade

ITUIUTABA

Atendimento presencial das
7h às 12h e das 13h30 às 16h30

Local: Bloco C - Sala 10 -
Campus Pontal
dipae@proae.ufu.br
34 3271-5206

UBERLÂNDIA

Atendimento presencial
das 7h às 19h

Local: Bloco 3E - Sala 125 -
Campus Santa Mônica
dipae@proae.ufu.br
34 3230-9556

MONTE CARMELO

Atendimento presencial das 7h
às 11h e das 13h às 17h

Local: Bloco 1B, sala 304 -
Campus Monte Carmelo
dipae@proae.ufu.br
34 3810-1098

PATOS DE MINAS

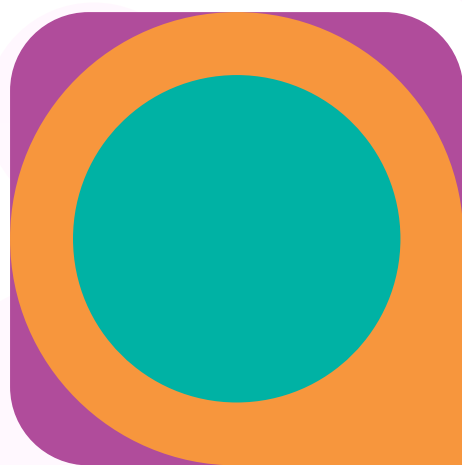
Atendimento presencial das
7h às 11h e das 13h às 17h

Local: Sala 3 - Unidade
Pavonianos
dipae@proae.ufu.br
34 3825-8817

2.3 Divisão de **MORADIA ESTUDANTIL**

A Divme é a responsável por fazer a gestão da Moradia Estudantil (ME) da UFU, desde o bem-estar dos moradores até o funcionamento e manutenção do condomínio. São 150 vagas residenciais, distribuídas em 26 apartamentos mobiliados e dois deles adaptados para pessoas com deficiência, destinadas à residência temporária de discentes em situação de vulnerabilidade socioeconômica regularmente matriculados em cursos de graduação da UFU.

Além disso, os moradores da ME contam com áreas comuns de convívio, como sala de jogos e estudos, atendimento psicológico individual e/ou em grupos, atividades de lazer e recreação. O prédio fica na Rua Venezuela, 1352 - Bairro Tibery, Uberlândia - MG

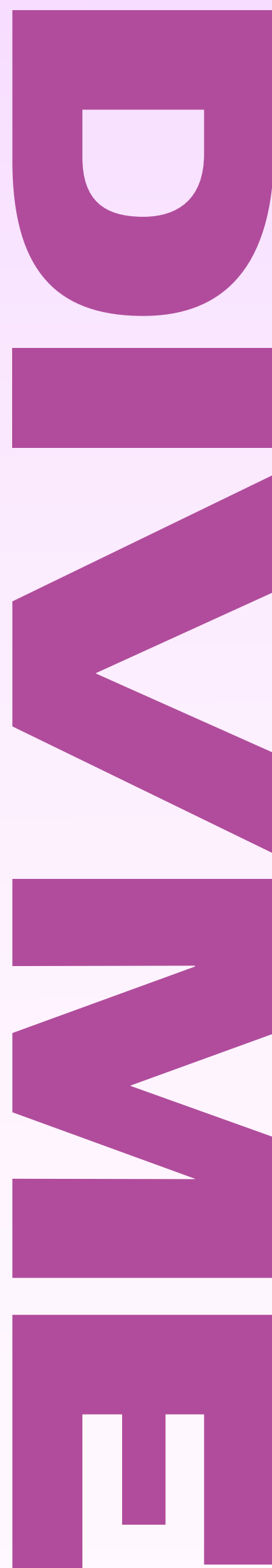


Entre em contato com a equipe da Divme

Atendimento de segunda a sexta das
13h às 17h.

moradiaestudantil@ufu.br

34 3213-7011



03. Diretoria de qualidade **DE VIDA DO ESTUDANTE**

DIRVE é um órgão subordinado à Proae composto pelas seguintes divisões: Divru, Diesu e Disau. Ela é responsável por implementar a política de assistência estudantil nas áreas de alimentação, saúde, esporte e lazer, garantindo que o estudante tenha qualidade de vida para além da sala de aula.



Entre em contato com a equipe da DIRVE

Atendimento: Segunda a sexta das 08h às 12h e 13h30 às 17h30.

Local: Campus Santa Mônica, prédio da reitoria - 1º andar

dirve@proae.ufu.br

34 3291-8952



3.1 Divisão de **RESTAURANTES UNIVERSITÁRIOS**

A Divru é a principal responsável pela gestão dos Restaurantes Universitários (RUs) da UFU. Esses, por sua vez, têm como propósito fornecer refeições balanceadas e adequadas, do ponto de vista nutricional e sanitário, à comunidade acadêmica e contribuir para práticas de ensino, pesquisa e extensão. Ainda, a missão dos RUs é continuar sendo um equipamento social capaz de evitar a evasão ou a retenção acadêmica resultante de condições socioeconômicas específicas.

DIVRU





Entre em contato com a equipe
da Divru da sua cidade

ITUIUTABA

Local: Bloco 1A
divru@proae.ufu.br
34 3271-5303

MONTE CARMELO

Local: 1B - Campus
Monte Carmelo
divru@proae.ufu.br
34 3810-1013

GLÓRIA

Local: Bloco 1C
divru@proae.ufu.br
34 2512-6615

SANTA MÔNICA

Local: Bloco 5Y
divru@proae.ufu.br
34 3239-4272
34 3239-4165

UMUARAMA

Local: Bloco 2X
divru@proae.ufu.br



Confira também os horários de funcionamento do RU nos campi da UFU

UBERLÂNDIA

SANTA MÔNICA

Segunda-Feira a Sexta-Feira

**Café: 06:45 às 08:00
Almoço: 11h às 13:10
Jantar: 17:45 às 19:15**

Sábado, Domingos e Feriados

**Almoço: 12h às 13:30
Jantar: 17:30 às 19h**

UMUARAMA

Segunda-Feira a Sexta-Feira

**Café: 06:45 às 08:00
Almoço: 11h às 13:10
Jantar: 17:45 às 19:15**

Sábado

Almoço: 12h às 13:30

GLÓRIA

Segunda-Feira a Sexta-Feira

**Café: 06:45 às 08:00
Almoço: 11h às 13:10
Jantar: 17:45 às 19:15**

ITUIUTABA

PONTAL

Segunda-Feira a Sexta-Feira

Sábado

Café: 06:45 às 08:00
Almoço: 11h às 13:10
Jantar: 17:45 às 19:15

Almoço: 11h às 13:10

MONTE CARMELO

ARARAS

Segunda-Feira a Sexta-Feira

Sábado

Café: 06:45 às 08:00
Almoço: 11h às 13:10
Jantar: 17:45 às 19:15

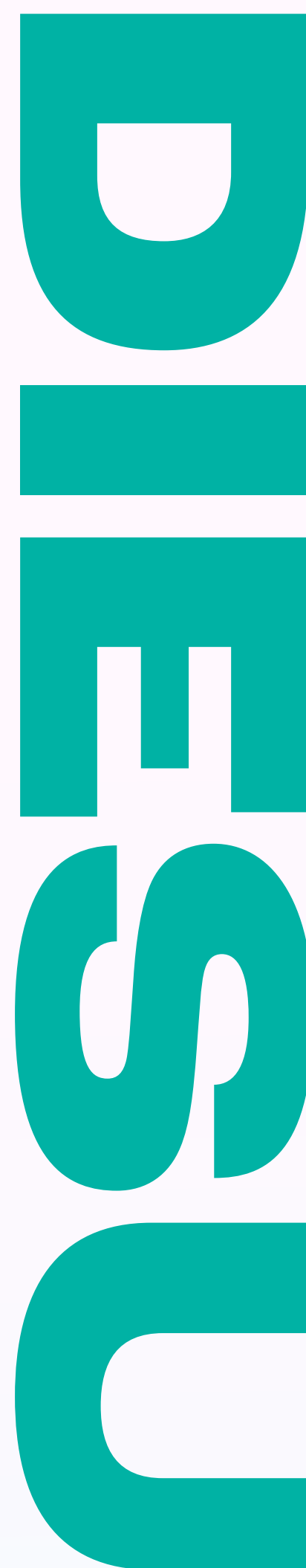
Almoço: 11h às 13:10

3.2 Divisão de

ESPORTE E LAZER UNIVERSITÁRIO

A Diesu tem como foco implementar programas, projetos e ações para viabilizar a prática de atividades educacionais esportivas, prevenção de doenças, socioculturais e de lazer, bem como ações de prevenção, promoção e cuidados à saúde. Além disso, ela presta apoio às atléticas, equipes de cheers e baterias universitárias para realizarem os treinos.

Todos os seus projetos e eventos estão ligados ao programa de apoio ao esporte universitário como: a gestão e o controle dos Centros Esportivos Universitários (CEU), das equipes de treinamento, dos editais de apoio a projetos esportivos estudantis, grupo de corrida e caminhada e outros eventos esportivos. Lembrando que, qualquer estudante ou servidor da UFU pode agendar um horário para uso dos



Entre em contato com a equipe da Diesu

Atendimento presencial das 08h às 16h

Local: Bloco 1A – Campus Educação

Física – Uberlândia

diesu@proae.ufu.br

34 3218-2959 | 34 3218-2960

3.3 divisão de

SAÚDE

A Disau tem como foco implementar programas, projetos e ações que atendam a comunidade estudantil da UFU em suas necessidades de saúde, seus reflexos na vida pessoal e acadêmica, contribuindo para o desenvolvimento das potencialidades dos estudantes e da sua qualidade de vida, tendo como perspectivas o acolhimento, a orientação, a prevenção de doenças e a promoção de saúde.

São ofertados atendimentos psicológicos aos estudantes que estejam vivenciando dificuldades emocionais; orientações em saúde mental; e ações psicoeducativas que podem ser realizadas por meio de palestras, minicursos, oficinas e eventos acadêmicos em geral.

DISAUC





Entre em contato com a equipe
da Disau da sua cidade

ITUIUTABA

Atendimento presencial das

Local: Bloco C – Sala 10 –

Campus Pontal

disaupontal@proae.ufu.br |

proaepontal@proae.ufu.br

34 3271-5205

UBERLÂNDIA

Atendimento presencial

das 07h às 19h

Local: Bloco 3E – Sala 125 –

Campus Santa Mônica

disau@proae.ufu.br

34 3230-9558

MONTE CARMELO

Atendimento presencial das

07h às 11:30h/12:30h às 16:30h

Local: Bloco 1B – Sala 304 –

Campus Monte Carmelo

disau@proae.ufu.br

34 3810-1016

PATOS DE MINAS

Atendimento presencial das

07h às 11:30h/12:30h às 16:30h

Local: Bloco 1B – Sala 1 –

Unidade Pavonianos

disaupm@proae.ufu.br

34 3825-8817